



ANNEXES AUX INSTRUCTIONS DE COURSE

INTERLIGUE d'AUTOMNE EUROPE
26 et 27 septembre 2020
Lac de Hourtin
Club Voile HOURTIN MEDOC
Grade : 4

Préambule COVID 19

Prise en compte du risque COVID 19 :

« Chaque participant est parfaitement conscient :

- o des mesures d'hygiène et de distanciation physique, dits « gestes barrières » **le port du masque** à observer en tout lieu et à tout moment ainsi que des dispositions complémentaires édictées par le ministère des sports,
- o du risque de contamination accentué par la proximité d'une autre personne, notamment en navigation sur voilier en équipage ou double, ou toute autre situation de proximité de moins d'un mètre, sans les protections renforcées adéquates,
- o que malgré la mise en œuvre de moyens de protection renforcés, la pratique peut exposer à un risque sanitaire, notamment de contamination par le Covid-19,
- o que malgré les dispositions prises et les moyens engagés, l'établissement d'accueil, la structure/le club, ne peut garantir une protection totale contre une exposition et une contamination au Covid-19
- o que toutes ces mesures visent à préserver la santé et les capacités physiques de l'ensemble des pratiquants. »

Tout rassemblement de plus de 10 personnes, même en extérieur, sera proscrit.

Tout coureur montrant des signes suspects de COVID 19, sera obligé de quitter la régata. S'il ne le fait pas, il pourra être disqualifié.

2. AVIS AUX CONCURRENTS :

- 2.1 Avis mis en ligne sur <https://club-voile-hourtin.fr/SIL-Europe-2020/>.
- 2.2 Les coaches seront avisés par VHF canal 8.

4. SIGNAUX FAITS A TERRE :

Le mât de pavillons est situé devant de club house.

5. PROGRAMMES DES COURSES :

Programme	Date	Heure
Confirmation des inscriptions par paiement en ligne	23 septembre	23h59
Clôture des inscriptions	23 septembre	23h59

Jours de course (*incluant la course d'entraînement si nécessaire*)

Date	Heure du 1 ^{er} signal d'avertissement	Classes
26 09 2020	14 heures	Europe
27 09 202	11 heures	Europe

5.4 Le dernier jour de la régata, aucun signal d'avertissement ne sera donné après **15 heures**.

5.5 **En raison de la Covid 19 il n'y aura pas de remise de prix, ni pot d'accueil et pot de départ. Seuls les podiums seront invités à se présenter sous le chapiteau à l'envoi du pavillon L au mât devant le club-house**

6. PAVILLON DE CLASSE :

Le pavillon de classe sera celui des Europes.

8. LES PARCOURS

Le parcours se trouve en annexe.

9. MARQUES DE PARCOURS

Marques :

Bouée 1 : cylindrique jaune avec filet noir

Bouée 2 : cylindrique orange

Bouée 3 : cylindrique jaune

Arrivée : Bouée sphérique rouge avec drapeau bleu

Changement de parcours : Bouée cylindrique blanche Bouygues

14. SYSTEME DE PENALITE

La RCV 44.1 est modifiée de sorte que la pénalité de deux tours est remplacée par la pénalité d'un tour.

16. RECLAMATION ET DEMANDES DE REPARATION

16.1 Des feuilles de réclamation et de contestation de classement seront disponibles à chaque arrivée à terre sous le chapiteau.

16.2 N'ayant pas obtenu de réponse de jury disponible, les réclamations seront collectées sous le chapiteau et transmises pour instruction dans les plus brefs délais à la CRA de la Ligue de Voile de Nouvelle-Aquitaine.

17. CLASSEMENT

17.1 2 courses devront être validées pour valider la compétition.

17.2 (a) Quand moins de 4 courses ont été validées, le score d'un bateau dans la série sera le total de ses scores dans toutes les courses.

- (b) Quand 4 courses ou plus ont été validées, le score d'un bateau sera le total de ses scores dans toutes les courses en retirant son plus mauvais score.

18. REGLES DE SECURITE :

18.1 Un émargement sera mis en place sous le chapiteau. Afin d'éviter le plus possible les rassemblements, chaque coach donnera la liste de ses coureurs avant le départ sur l'eau et dès son arrivée à terre dans les temps impartis (1 heure avant le 1^{er} signal d'avertissement et 1 heure après l'arrivée du dernier sur le parcours) à la personne préposée qui cochera elle-même les tableaux pour éviter toutes manipulations diverses du stylo. Les coureurs sans coach se présenteront sous le même chapiteau en respectant les gestes barrières (masque et distanciation sociale).

22 BATEAUX ACCOMPAGNATEURS

22.1 Les entraîneurs et autres accompagnateurs doivent rester en dehors des zones où les bateaux courent, depuis le signal préparatoire, jusqu'à ce que tous les bateaux aient fini ou abandonné la course.

22.2 La réglementation des conditions d'intervention des entraîneurs sur les compétitions de la FFVoile s'appliquera.

23. EVACUATION DES DETRITUS

Les bateaux ne doivent pas jeter de débris à l'eau. Ces derniers pourront être déposés à bord des bateaux officiels.

24. COMMUNICATION RADIO [DP]

24.1 Excepté en cas d'urgence, un bateau qui est en course ne doit ni émettre ni recevoir de données vocales ou de données qui ne sont pas disponibles pour tous les bateaux.

24.2 Toute communication du Comité de Course sera faite par VHF aux entraîneurs sur le canal VHF 8.

25. PRIX

Des prix seront distribués comme suit :

Podium scratch

Première féminine ou premier masculin suivant le podium précédent.

Premier Espoir Masculin

Premier Espoir Féminin.

26. DECISION DE COURIR

La décision d'un concurrent de participer à une course ou de rester en course relève de sa seule responsabilité (RCV 4). En conséquence, en acceptant de participer à la course ou de rester en course, le concurrent décharge l'AO de toute responsabilité en cas de dommage (matériel et/ou corporel).

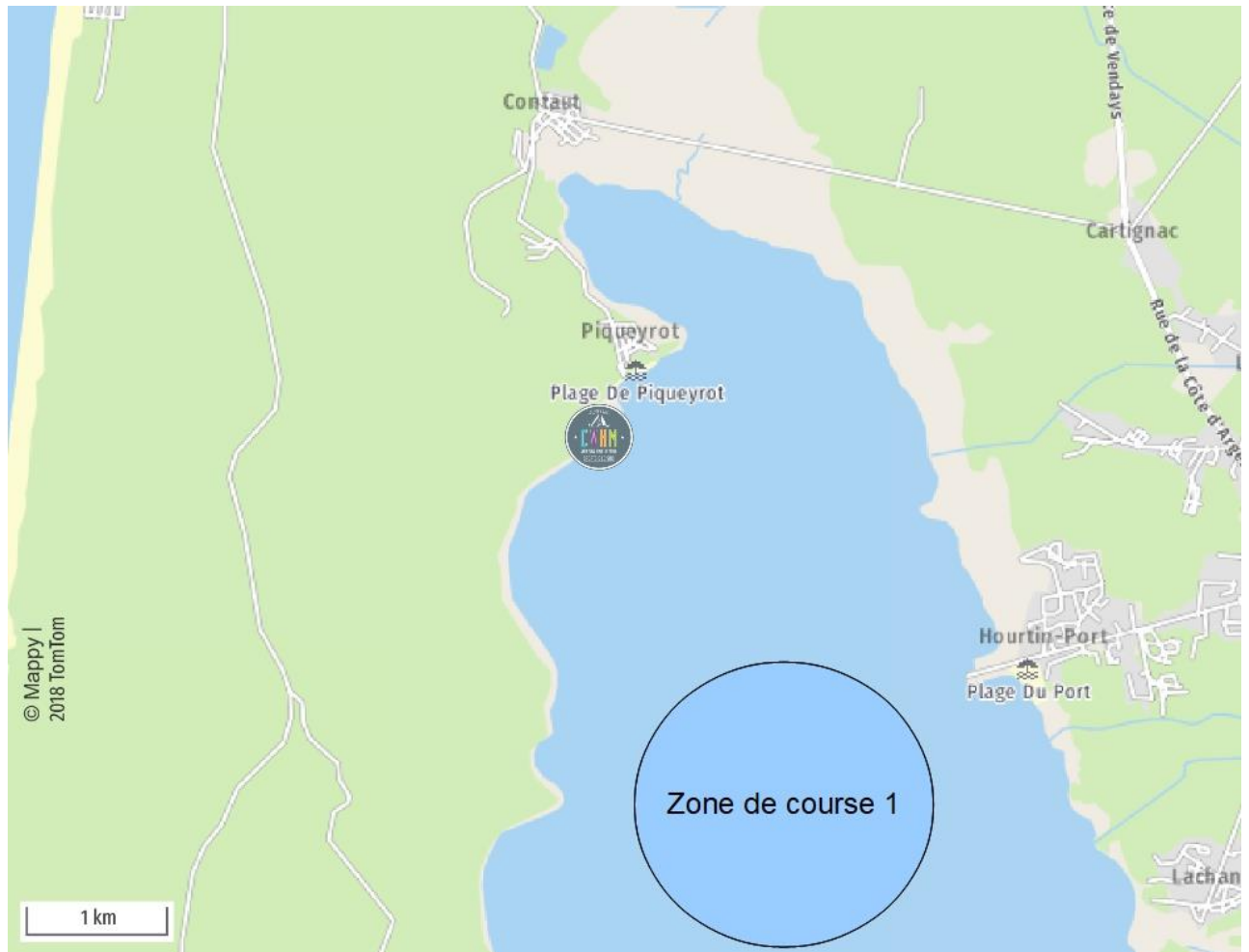
ARBITRES DESIGNES :

Présidente du Comité de Course : **Christiane CAHUZAC**

Président du Jury : ?

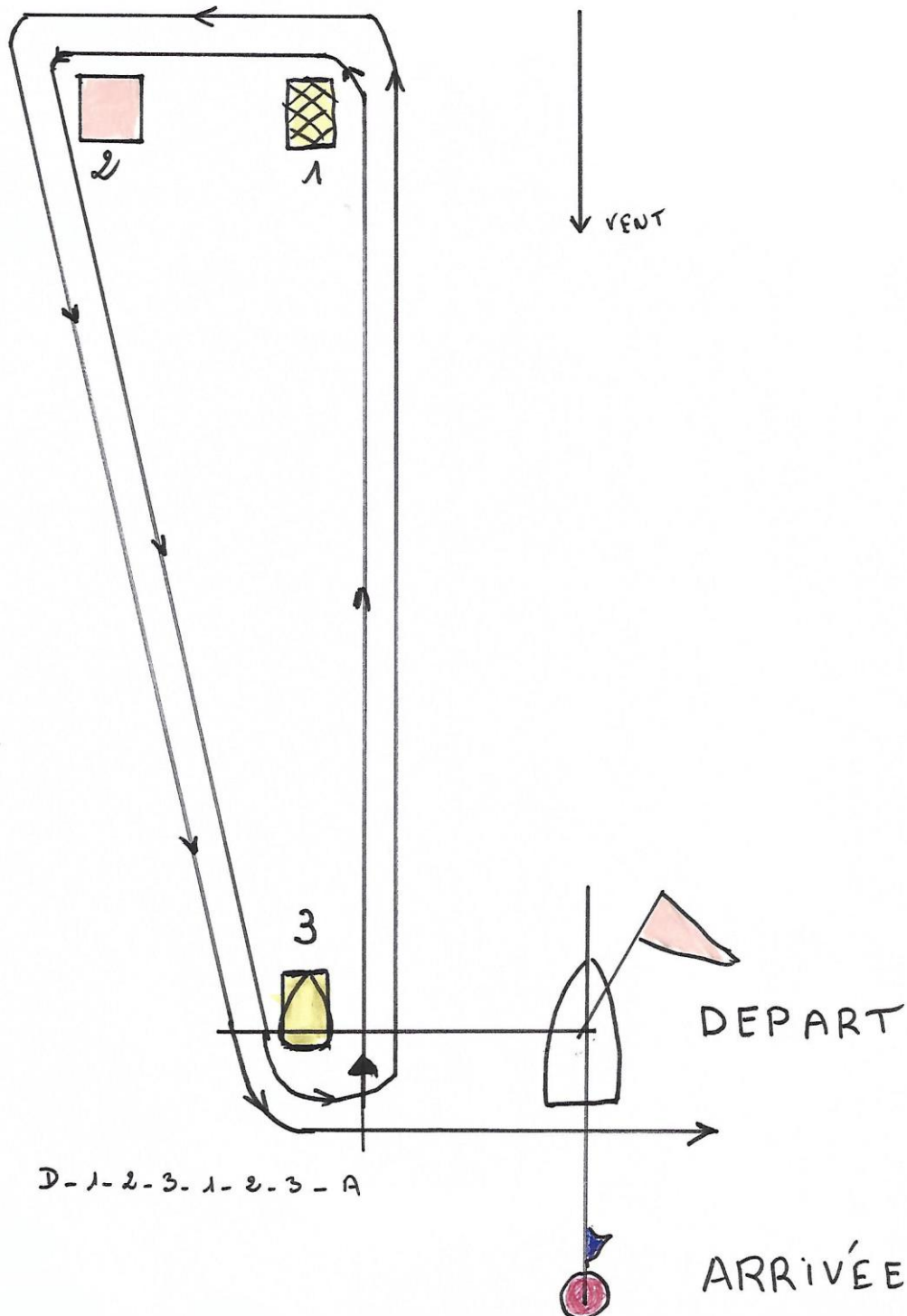
Commissaire aux Résultats : **Brigitte PERILLEUX**

ANNEXE ZONE DE COURSE



ANNEXES PARCOURS

Parcours banane

**Marques :**

Bouée 1 : cylindrique jaune avec filet noir

Bouée 2 : cylindrique orange

Bouée 3 : cylindrique jaune

Arrivée : Bouée sphérique rouge avec drapeau bleu

Changement de parcours : Bouée cylindrique blanche Bouygues